

Handboek voor clubbestuurders 2025-2026



Team Clubservices

Inhoudsopgave

Inleiding	4
Contact met de KNGU	5
Het KNGU lidmaatschap	6
Bondscontributie.....	6
Voordelen van het KNGU lidmaatschap	6
Kortingen.....	7
Ondersteuning	7
Opleidingen voor trainer-coaches en assistenten	8
Opleidingsstructuur KNGU	8
Opleidingsovereenkomst trainer-coach	8
Bijscholingen voor trainer-coaches.....	8
De praktijkbegeleider	9
Opleidingen voor clubbestuurders	10
De thema's van de opleidingen	10
Online tools en e-learnings	10
Individuele begeleiding, bestuurscoaching of workshop aanvragen.....	10
Wedstrijden	11
Een KNGU wedstrijd organiseren.....	11
Facturen KNGU wedstrijden	11
Het wedstrijdssysteem turnen dames.....	11
Wedstrijdssysteem turnen heren	12
Producten KNGU	13
nijntje Bewegdiploma	13
<i>Wat zijn de voordelen van het keurmerk nijntje Bewegdiploma?</i>	13
<i>Wat is er nodig om te starten?</i>	13
<i>Wat zijn de kosten?</i>	13
DG On The Move	13
DG The Box	14
De sociaal veilige club	15
Praktische tips en tools	15
Grensoverschrijdend gedrag/misbruik melden	15

Informatievoorziening KNGU richting clubs	16
Het KNGU loket	16
Bijeenkomsten.....	16
Rondetafelgesprekken	16
Webinars	17
Clubbestedersnieuwsbrief	17
Social media kanalen	17
De website	18
Ondersteunende diensten en partners	20
Ledenadministratiepakket.....	20
Verzekeringen.....	20
Juridische adviesdesk	21
Statuten en reglementen	21
Taken per bestuurslid.....	22
De voorzitter.....	22
De secretaris	22
De penningmeester	23
Handboek wet- en regelgeving NOC*NSF	24

Inleiding

Het besturen van een club vraagt om een vooruitziende blik en veel kennis over uiteenlopende onderwerpen. Als clubbestuurder wil je tijd en energie steken in het laten groeien en bloeien van jouw club.

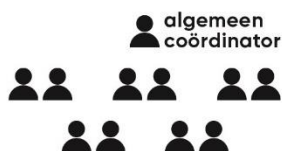
De KNGU reikt handvatten aan die jou helpen om de club zo goed mogelijk te runnen. Ben je net gestart als bestuurslid van een gymclub of verander je van functie binnen het bestuur? Dan helpt dit handboek voor (nieuwe) bestuursleden je op weg.

De organisatie KNGU

Naast honderden vrijwilligers die actief zijn voor de gymnsport, zijn er bij de KNGU circa zeventig medewerkers in dienst waarvan zo'n vijftig op het Bondsbureau op Papendal in Arnhem. Samen zetten we ons in voor een kwaliteitsvolle en innovatieve dienstverlening naar clubs, sporters, ouders, fans en alle andere betrokkenen binnen de gymnsport. Het sturende orgaan binnen onze organisatie is het [Bondsbestuur](#), waarbij de [Bondsraad](#) een toezichthoudende rol heeft:

BELEIDSTOETSEND EN
TOEZICHTHOUDEND

BONDSRAAD



Aandachtsgebieden:

- trainers-coaches
- clubbestuurders
- financiën / ICT
- sporters & ouders
- marketing & communicatie

BELEIDSVORMEND EN
STUREND OP HOOFDLIJNEN

BONDSBESTUUR



BELEIDSVORBEREIDEND
EN UITVOEREND

BONDSBUREAU



Contact met de KNGU

Heb je vragen over bijvoorbeeld een opleiding, het nijntje Beweegdiploma, een jurycursus of over wedstrijden? Dan kan je contact opnemen met het desbetreffende team binnen de organisatie. De contactgegevens van alle teams vind je [hier](#).

Telefonisch zijn we van maandag t/m donderdag van 08.30 tot 17.00 uur bereikbaar. Op vrijdag kun je ons bellen tussen 08.30-13.00 uur. Om je snel van dienst te kunnen zijn is het advies het relatienummer van de club bij de hand te hebben als je belt of mee te sturen als je mailt.

Tel: 088 505 8800

Loop je als bestuurder ergens tegenaan of wil je weten welke kansen er voor jou als club liggen? Neem dan contact op met één van [de vier accountmanagers](#) van de KNGU! Ze kunnen bijvoorbeeld advies geven over ledenwerving, je in contact brengen met een beleidsmedewerker van de gemeente of met je meedenken over hoe je meer trainer-coaches aan de club zou kunnen binden. Je bereikt de [accountmanager](#) door het algemene telefoonnummer te bellen.

Het KNGU lidmaatschap

De KNGU zet zich iedere dag in voor een sterkere gymnsportwereld in Nederland. We zijn er voor alle ruim 200.000 sporters uit ál onze disciplines, voor de trainer-coaches, juryleden, docenten, KNGU vrijwilligers én voor jou! De KNGU bied je graag de handvatten die je helpen om jouw club zo goed mogelijk te runnen.

Bondscontributie

De kosten van een lidmaatschap bij de KNGU worden berekend op het aantal leden. Per kwartaal ontvangt de club een factuur. De peildatum voor de berekening van de contributie is op de 1^e dag van het kwartaal. Alle leden die in het kwartaal nog worden aangemeld, worden met terugwerkende kracht gefactureerd op de volgende kwartaalfactuur. Je vindt onder het kopje '[kosten lidmaatschap](#)' de actuele tarieven.

Communicatie richting leden

Het is belangrijk om richting je leden open en transparant te zijn over het lidmaatschap bij de KNGU. Je kunt op de website van de club en in het inschrijfformulier aangeven dat een lidmaatschap bij de club ook automatisch een lidmaatschap bij de KNGU betekent. Hierbij kun je verwijzen naar [de privacyverklaring](#) en [reglementen van de KNGU](#). Zo is iedere sporter goed op de hoogte van de reglementen, gegevensverwerking en privacy.

Voordelen van het KNGU lidmaatschap

- Jouw trainer-coaches kunnen gebruik maken van opleidingen en bijscholingen georganiseerd door de KNGU. Bovendien krijgen KNGU-leden korting. Voor licentiehouders is die korting zelfs 50%;
- Producten die via de KNGU worden aangeboden, zijn voor leden altijd in het voordeel ten opzichte van niet leden. Zo is het nijntje Beweegdiploma gratis voor KNGU-clubs en betalen andere aanbieders voor het product;
- Als gymnsportclub profiteer je van [de collectieve afspraken](#) die de KNGU met Buma-Stemra en Sena heeft gemaakt. Het muziekgebruik tijdens lessen en uitvoeringen is dus inbegrepen bij het lidmaatschap van de KNGU. Clubs met alleen dansaanbod en muziekgebruik in kantines vallen niet onder deze overeenkomst;
- Je bent collectief aanvullend [verzekerd](#) voor aansprakelijkheid en ongevallen;
- Jouw club kan gebruik maken van [de verenigingsmonitor](#); een onderzoekstool die helpt om meer inzicht te krijgen op welke thema's jouw club uitblinkt en waar nog kansen liggen.

Kortingen

- Je ontvangt korting op producten van Janssen-Fritsen;
- Je ontvangt korting op producten van Airtrack factory;
- Je kan tegen een gereduceerd tarief een bestuurdersaansprakelijkheidsverzekering afsluiten.
- Als gymclub ontvang je 70% korting op het [AVG-Programma](#) van Stichting AVG. Dit is een programma met een online stappenplan die je als club helpt om te voldoen aan de AVG;

Ondersteuning

- Het serviceteam en [de accountmanagers](#) helpen jou als club(bestuurder) op het gebied van vrijwilligers- en kaderbeleid, bestuurlijke ontwikkeling, sociale wetgeving, fiscus en arbeidscontracten maar ook rechtspositie en ARBO-wetgeving (RI&E), contact met de gemeente, enzovoort.
- In samenwerking met Omnius biedt de KNGU [juridische ondersteuning](#) aan voor clubbestuurders. Voor eerstelijnsvragen is de adviesdesk gratis. Tegen een gereduceerd tarief kan je bij Omnius terecht voor uitgebreidere juridische hulpvragen;
- De KNGU organiseert webinars en [fysieke bijeenkomsten](#) clubbestuurders. Hier ontmoet je andere bestuurders met dezelfde vraagstukken en uitdagingen op verschillende onderwerpen, kun je netwerken en word je geïnformeerd door professionals over relevante onderwerpen;
- Je kan met andere bestuurders uit de regio sparren over actuele onderwerpen, ideeën delen en je sportnetwerk uitbreiden. De accountmanagers van de KNGU faciliteren graag een [rondetafelgesprek](#) in jouw regio.

Opleidingen voor trainer-coaches en assistenten

Opleidingsstructuur KNGU

Elke sporter verdient een competente trainer-coach én een sociale en veilige sportomgeving. Trainers-coaches zijn ook het visitekaartje van de club; zij bepalen voor een groot gedeelte het plezier van de sporters. De KNGU biedt voor assistenten en trainers-coaches opleidingen aan op de volgende niveaus en verschillende disciplines:

Opleiding	Duur	Studielast	Instroomeis	Te volgen via
Niveau 1: Assistent trainer-coach	3-12 maanden	10 stageopdrachten	10 jaar	Eigen club
Niveau 2: Assistent trainer-coach	3-5 maanden	4-5 opleidingsdagen 7 stageopdrachten	14 jaar	Opleidingsplaats Onderwijsinstelling Incompany
Niveau 3: Fundamentfase Trainer-coach onder supervisie	4 maanden	3 opleidingsdagen 5 e-learnings 5 stageopdrachten	15 jaar met niveau 2 diploma of 18 jaar zonder	Opleidingsplaats Onderwijsinstelling Incompany
Niveau 3: Disciplinefase Zelfstandig trainer-coach	6 maanden	4-6 opleidingsdagen 5 e-learnings 10-12 stageopdrachten praktijkexamen	16 jaar met fundament- diploma	Opleidingsplaats Onderwijsinstelling Incompany
Niveau 4: Zelfstandig trainer-coach hoger niveau	1 sportseizoen	3 opleidingsdagen 18 stageopdrachten praktijkexamen	Trainer-coach niveau 3 turnen dames of heren	KNGU

Opleidingsovereenkomst trainer-coach

Wil je met een trainer-coach afspraken maken over de bijdrage die je als club doet in het volgen van een opleiding? Maak gebruik van een opleidingsovereenkomst, zodat het voor de zowel de club als aankomend trainer-coach duidelijk is wat je van elkaar verwacht.

In samenwerking met Stichting Vereniging en Recht is er een modelovereenkomst opgesteld die je kunt gebruiken als basis. Deze [opleidingsovereenkomst](#) richt zich op een trainer-coach die als een vrijwilliger (met een vrijwilligersvergoeding) actief is bij de club.

Bijscholingen voor trainer-coaches

Naast opleidingen worden er gedurende het jaar ook bijscholingen aangeboden. Door middel van bijscholingen kunnen trainers-coaches zich verder ontwikkelen, kennis bijschaven en nieuwe inzichten opdoen.

Om de licentie als trainer-coach actief te houden is bijscholing ook cruciaal. Een licentie is namelijk vier jaar geldig. Binnen deze vier jaar dient de trainer-coach 16 licentiepunten te behalen.

Tip! Bekijk [de bijscholingskalender](#) en bespreek samen met de trainers-coaches op jouw club waar hun interesses naar uitgaan, waar hun behoeftes liggen én waar de club behoefte aan heeft.

De praktijkbegeleider

Een cursist die de opleiding trainer-coach op niveau 1 t/m 4 volgt, heeft een praktijkbegeleider nodig. Een persoon die de toekomstige trainers-coaches op jouw club begeleidt. De cursist kiest, vaak in overleg, zelf de begeleider. Dit kan bijvoorbeeld een collega-trainer zijn op de club.

Op [deze webpagina](#) vind je meer informatie zoals: wat kan je van een praktijkbegeleider verwachten, waar moet degene aan voldoen en hoe vind je een potentiële begeleider binnen jouw club?

Opleidingen voor clubbestuurders

Nederland telt ruim 22.000 sportclubs. Bij die sportclubs zijn zo'n 150.000 clubbestuurders actief. Zij zijn net als jij een onmisbare spil. Krachtige en goede bestuurders zorgen voor vitale sportclubs.

Speciaal voor clubbestuurders biedt NOC*NSF in samenwerking met de sportbonden [verschillende tools en opleidingen](#) om het bestuur verder te ontwikkelen en zo je club verder te helpen. Dit kan bijdragen aan:

- Een fijne samenwerking binnen het bestuur;
- Meer werkplezier voor alle bestuursleden én andere vrijwilligers;
- Meer draagvlak - dus betrokkenheid van je leden - voor de gemaakte keuzes;
- Jouw eigen ontwikkeling.

De thema's van de opleidingen

- Workshop *Modern besturen*
- Inspiratiesessie *Ledenbinding*
- Trajectbegeleiding *Sociale veiligheid op de club*
- Workshop *Geld genereren*
- Masterclass *Presteren met communiceren*
- Workshop *Jouw club klaar voor de toekomst*
- Bijscholing *De kansen van 50+ sport*
- Workshop *Duurzame accommodatie*

Online tools en e-learnings

- Code Goed Sportbestuur
- Vrijwilligersmanagement
- Bestuurlijke vernieuwing
- Wet- en regelgeving
- 4 inzichten voor bestuurders

Individuele begeleiding, bestuurscoaching of workshop aanvragen

Verschillende partijen bieden begeleiding aan rondom de persoonlijke vraag of situatie van een club. Denk aan thema's als vrijwilligersmanagement, ledenbinding en financiën. Workshops kunnen vaak vanuit het Sportakkoord worden gefinancierd. Vraag jouw KNGU accountmanager of de verenigingsondersteuner van jouw gemeente om meer informatie.

Wedstrijden

Op [de website](#) van de KNGU vind je informatie over:

- Wedstrijdorganisatie
- Juryzaken
- Het inschrijfsysteem
- Internationale deelname
- Uitslagen

Een KNGU wedstrijd organiseren

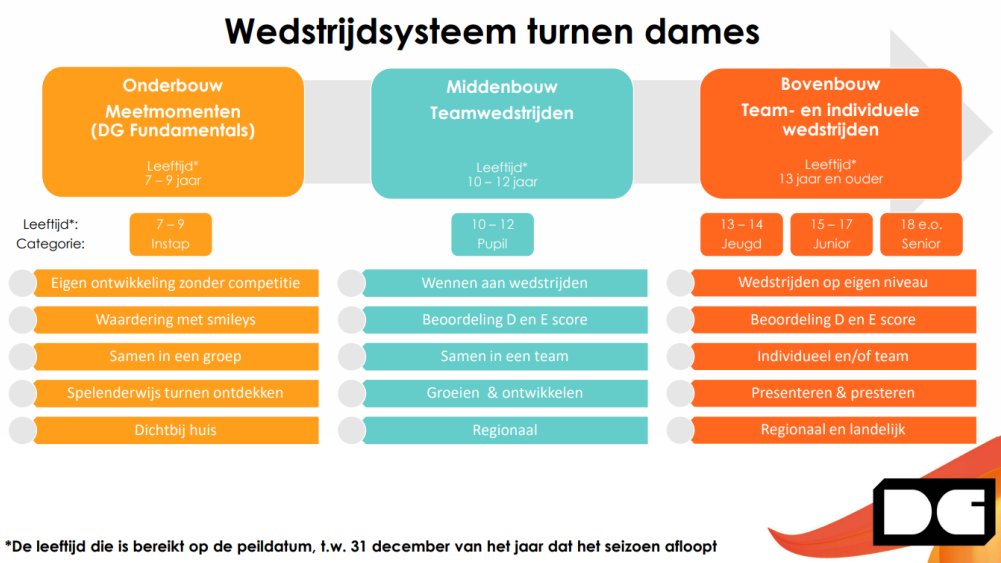
Wil jouw club een KNGU-wedstrijd organiseren, hartstikke fijn! De technische commissie van jouw discipline staat klaar om je daarbij te helpen. De KNGU vrijwilligers van de commissie ondersteunen je bij de organisatie en zorgen dat de wedstrijddag goed verloopt. Je ontvangt een handboek waarin uitgebreid omschreven wat je moet doen in de voorbereiding en op de dag zelf. Er staan ook richtlijnen in voor het aantal vrijwilligers dat je nodig hebt. Op [de website](#) lees je meer informatie.

Facturen KNGU wedstrijden

De KNGU stuurt de facturen van wedstrijddeelname per email naar de club. Op deze facturen staat een specificatie per deelnemer. De bedragen voor wedstrijddeelname vind je [hier](#).

Het wedstrijdssysteem turnen dames

Het wedstrijdssysteem turnen dames is als volgt opgebouwd:



In [deze tabel](#) vind je de leeftijds categorieën en indeling voor turnen dames.

Wedstrijdsysteem turnen heren

Het wedstrijdssysteem turnen heren is als volgt opgebouwd:



Producten KNGU

nijntje Beweegdiploma

Elke KNGU-club kan starten met [nijntje Beweegdiploma](#) lessen. Hiervoor heb je het Beweegdiploma keurmerk nodig. Met het keurmerk ben je officieel erkende aanbieder.

Wat zijn de voordelen van het keurmerk nijntje Beweegdiploma?

Het [nijntje Beweegdiploma](#) is een compleet en verantwoord beweegprogramma waarin kinderen spelenderwijs alle belangrijke basisvormen van bewegen leren. Het Beweegdiploma keurmerk biedt jouw organisatie de volgende voordelen:

- vergroot je maatschappelijke meerwaarde: met het aanbieden van het nijntje Beweegdiploma lever je een bijdrage aan de motorische, sociale en cognitieve ontwikkeling van kinderen.
- het lesmateriaal bevat complete en wetenschappelijk verantwoorde lessen voor peuters en kleuters, die aan te passen zijn aan het niveau van elk kind.
- het keurmerk stimuleert samenwerking. Met lokale partners krijg je meer kinderen in beweging!
- je mag werken met kinderheld nijntje en nijntje pleintjes organiseren.
- dankzij de uitstraling van nijntje bereik je een grote doelgroep die je voor je aanbod kan interesseren.
- je mag zelf bepalen of je het Beweegdiploma als een serie van 20 lessen aanbiedt of het Beweegdiploma in je bestaande peuter- kleuterlessen inzet. Je mag de beweegdiploma lessen dus ook over een heel seizoen uitsmeren. 20 weken is minimaal, meer mag altijd.

Wat is er nodig om te starten?

De trainer die de beweegdiploma lessen wilt gaan geven heeft een KNGU licentie en certificaat nijntje Beweegdiploma nodig. Je leest hier meer over [de opleidingsroute](#).

Wat zijn de kosten?

Het keurmerk is gratis voor aangesloten KNGU-clubs. Voor het aanvragen van beweegdiploma's betaal je alleen de handelingskosten voor KNGU-leden. Zijn er kinderen die geen lid zijn van de KNGU? Dan betaal je de kosten voor het diploma. De actuele kosten vind je [hier](#).

DG On The Move

Uitdagende sportmaterialen staan garant voor meer sportplezier. Maar gymclubs hebben deze niet altijd voorhanden. Daarom je diverse pakketten met materialen huren, die zowel binnen als buiten te gebruiken zijn. Zo creëer je binnen en handomdraai unieke beweegpleinen, waar sportplezier voorop staat!



De pakketten en de mogelijkheden tot het reserveren van deze pakketten vind je [hier](#).

DG The Box

[Dutch Gymnastics The Box](#) helpt trainer-coaches een fantastische eindshow met sporters neer te zetten. En dat in maar liefst 12 weken! Naast de inhoud van de inspiratie leskaarten is er in de gymles ook ruimte voor eigen invulling en creativiteit van zowel de trainer-coach als de sporters, om de show een persoonlijke twist te geven.

DG The Box kun je bestellen in [de shop](#).

De sociaal veilige club

Laat zien dat een positief en veilig sportklimaat topprioriteit heeft op jouw gymclub. Ga aan de slag met je trainer-coaches, clubbestuurders, sporters, vrijwilligers en ouders. Pak die vier V's voor veiligheid en ga samen [Grensoverschrijdend gedrag](#) tegen op jouw gymclub!

Praktische tips en tools

Hoe dan, nou zo!

Op [de KNGU website](#) vind je informatie en tips over de vier basiseisen die het fundament leggen voor een veilige sportomgeving waar iedereen zich thuis voelt. Denk aan praktische tips voor het opstellen van gedragsregels, een voorbeeldtekst voor een aannamebeleid. Je vindt er een functieprofiel van een vertrouwenscontactpersoon en maak met behulp van het KNGU format een gepersonaliseerde poster zodat iedereen op jouw club weet waar hij terecht kan in geval van grensoverschrijdend gedrag.

Grensoverschrijdend gedrag/misbruik melden

Iedereen, van gymnast tot een clubbestuurder en van jurylid tot coach, kan te maken krijgen met vormen van [grensoverschrijdend gedrag/ seksuele intimidatie](#). Dit kan veel emoties en vragen oproepen, ook als je er niet zelf het slachtoffer van bent, maar het ziet gebeuren. Maak je iets mee dat naar jouw idee niet door de beugel kan? Praat erover en/of meld het. Lees in [deze infographic](#) wat te doen bij intimidatie (seksueel) en misbruik in de sport.

Twijfel je ergens over? Neem vooral contact op. Dat kan op verschillende manieren. Kijk in [de infographic](#) welke instantie het beste past bij jouw vraag of melding. Weet je niet goed waar je terecht kan? Neem dan contact op met een vertrouwenscontactpersoon van de KNGU:

vertrouwenscontactpersonen@kngu.nl

[06-22663522](tel:06-22663522) (Henriët van der Weg)

[06-21410802](tel:06-21410802) (Monique Streefkerk)

Jouw vraag of gesprek wordt door alle instanties altijd in vertrouwen behandeld.

Informatievoorziening KNGU richting clubs

Het KNGU loket

De KNGU werkt met het Loket. Een portaal waar jouw club het volgende kan regelen en inzien:

- De specificaties van de bondscontributiefacturen;
- nijntje Bewegdiploma aanvragen voor de leden;
- Het beheren van het abonnement op het magazine DG The Connection. Je kunt abonneerders aanpassen, het abonnement afsluiten of opzeggen.

Je kunt [hier](#) inloggen in het Loket. De gebruikersnaam is het relatienummer van de club (begint met een 1). Het wachtwoord is bekend bij een van de bestuursleden. Wanneer alle bestuursleden het wachtwoord niet meer weten, kan er een nieuw wachtwoord worden aangevraagd ook via het Loket.

Bijeenkomsten

De KNGU organiseert verschillende bijeenkomsten, webinars, inspiratiesessies, workshops en rondetafelgesprekken voor én met clubs maar ook met andere doelgroepen zoals trainer-coaches, juryleden en docenten. Deze bijeenkomsten worden aangekondigd in nieuwsbrieven, op de social media kanalen en website. Op [deze webpagina](#) vind je meer informatie.

Enkele voorbeelden:

Het jaarlijkse [evenement DG The Coach](#). Oorspronkelijk een bijscholingsevent voor trainer-coaches en inmiddels ook dé plek waar clubbestuurders, KNGU docenten en juryleden van harte welkom zijn.

De DG Gymsportinspiratiedagen met praktische scholingen voor trainer-coaches en workshops en kennissessies voor clubbestuurders.

Rondetafelgesprekken

Als bestuurder van een gymclub kan het prettig zijn om andere bestuurders uit de regio te ontmoeten en met elkaar in gesprek te gaan. Sparren over actuele onderwerpen, ideeën delen én je sportnetwerk uitbreiden. De accountmanagers van de KNGU faciliteren graag een [rondetafelgesprek](#) in jouw regio. Lees op de website meer informatie of neem contact op met jouw accountmanager.

Webinars

Gedurende het sportseizoen worden er informatieve [webinars](#) georganiseerd over actuele thema's. Deze online bijeenkomsten gericht op interactie, tussen clubbestuurders, medewerkers van de KNGU en experts uit het werkveld.

Clubbestuurdersnieuwsbrief

Via de nieuwsbrief voor clubbestuurders houdt de KNGU je op de hoogte over ontwikkelingen binnen de gymnsport en word je geïnformeerd over nieuwe diensten en producten. Abonneer je [hier](#) op de nieuwsbrief voor clubbestuurders.

Social media kanalen

De KNGU houdt je graag op de hoogte via de verschillende social media kanalen:

- via [Linkedin](#)
- via de [Facebookpagina Dutch Gymnastics - KNGU](#)
- Via [Instagram Dutchgymnasticskngu](#)

Ook is er een Facebookgroep, [Dutch Gymnastics – The Crew](#). In deze groep kunnen trainer-coaches, vrijwilligers, juryleden en clubbestuurders informatie delen met elkaar of een oproepje plaatsen met een hulpvraag.

Magazine

The Connection is het magazine dat de KNGU in samenwerking met Arko Sports Media uitgeeft. Een ruim tachtig pagina's tellend magazine vol inspirerende artikelen gericht op de gymnsportcommunity. Met relevante tips rondom vraagstukken zoals werving, binding en behoud van leden, vrijwilligers en trainers. En bijvoorbeeld praktische informatie over het reilen en zeilen van de club en hoe waardevolle samenwerkingsverbanden kunnen ontstaan met scholen, gemeenten en andere essentiële partijen. Je leest ook prachtige verhalen over Nederlands beste turners en gymnsporters. Zij vormen tenslotte een belangrijke inspiratiebron voor velen. Op deze pagina vind je informatie over [de abonnementsvormen](#), de kosten én een online exemplaar.

De website

Op [de website van de KNGU](#) staan veel onderwerpen relevant voor jou als clubbestuurder:

Lidmaatschap bij de KNGU

Voordelen lidmaatschap
Kosten lidmaatschap
Aanvraagformulieren lidmaatschap

Clubondersteuning

Sportaccommodaties

Nieuwbouw of renovatie
Trainingshal of wedstrijdhall
Materiaal, toestellen, inspectie, verzekeringen

Beleid en clubzaken

Ledenadministratiesystemen

De softwarepartners Club-assistent en All-United
Controleren verschillen ledenadministratie
Contactgegevens club up to date

Verzekeringen

Collectieve verzekeringen KNGU
Bestuurdersaansprakelijkheidsverzekering
Overige af te sluiten verzekeringen

Juridische ondersteuning

Juridische adviesdek Omnibus
WBTR wetgeving
AVG wetgeving
Arbeidscontracten
Muziek- en beeldrechten
UBO-registratie
Statuten en fusieren
Risico Inventarisatie en Evaluatie (RI&E)

Financiële ondersteuning

Kansen met het sportakkoord
Betaalde arbeid en vrijwilligerswerk
Belastingplicht voor clubs
Subsidies
Inkomsten genereren voor je club
Model sponsorovereenkomst
Jeugdfonds Sport & Cultuur

Clubcommunicatie

*Sociale media
Ledenwerving en binding
Huisstijlsjablonen DG*

Medisch

*Voeding en signalering eetproblemen
Risico inventarisatie en evaluatie
BHV en EHBO
Hitteprotocol*

Sociaal veilige club

*Vakkundige trainer-coaches
VCP (vertrouwenscontactpersoon) op de club
Verenigings- brede gedragscode
VOG (Verklaring Omtrent Gedrag) voor iedereen
Ondersteunende diensten*

Vrijwilligers

*Handboek (nieuwe) bestuurders
De club en bestuurstaken*

Werkgeverschap

*Betaalde arbeid en vrijwilligerswerk
Opleidingsstructuur KNGU
De praktijkbegeleider
Trainersbegeleiding
nijntje Beweegcoach*

Ontmoeten, verbinden en leren

Team Clubservices
Landelijke bijeenkomsten
Webinars
Rondetafelgesprekken
Facebookgroep DG The Crew

Nieuws

Nieuwsartikelen
Podcasts

Ondersteunende diensten en partners

Ledenadministratiepakket

De KNGU werkt met twee softwarepartners op het gebied van ledenadministratiesystemen: AllUnited en Club-assistent.

Bij het draaiende houden van een moderne en gezellige sportclub met leden van alle leeftijden en niveaus, hoort ook een passend ledenadministratiesysteem. Een systeem dat altijd accuraat is, dat de vrijwilligers zo veel mogelijk ontzorgt en waarin de gegevens van de leden veilig opgeslagen worden. Software die helemaal past bij de toekomstplannen van jouw gymclub!

Een [ledenadministratiesysteem](#) kan veel méér dan alleen het bijhouden van de ledengegevens. Vrijwilligerstaken op het gebied van administratie, communicatie en organisatie worden geprofessionaliseerd en geautomatiseerd. Het gebruik van het basispakket van één van deze twee leveranciers is onderdeel van het KNGU-lidmaatschap.

Verzekeringen

Voor alle bij de KNGU aangesloten clubs en hun aangemelde leden heeft de KNGU twee [collectieve verzekeringen](#) afgesloten via Everion Sport. Deze verzekeringen maken deel uit van het lidmaatschap.

- Een ongevallenverzekering
- Een aansprakelijkheidsverzekering

Daarmee zijn alle leden van de KNGU op collectieve basis (aanvullend) verzekerd voor wettelijke aansprakelijkheid en voor ongevallen. Voor de aansprakelijkheidsverzekering geldt een secundaire dekking. Bij ongevallen/incidenten moet voor de aansprakelijkheidsverzekering altijd eerst de eigen verzekering worden ingeschakeld. Keert deze gedeeltelijk of wellicht helemaal niet uit, dan kan men de collectieve verzekering van de KNGU inschakelen.

Optioneel:

Omdat jouw club lid is van de KNGU kan je ook [aanvullende verzekeringen](#) afsluiten via EverionSport.

- Bestuurdersaansprakelijkheidsverzekering
- Rechtsbijstandsverzekering
- Evenementenverzekering
- Inventaris
- Opstal/huurdersbelang
- Reisverzekering

Contactgegevens Everion Sport

Heb je vragen of wil je graag een persoonlijk advies, neem dan contact op met Marcel van Rooijen.

Telefoon: 06 – 83 71 23 27 | 0186 – 70 02 36 (bereikbaar van 08.30-17.00 uur)

E-mail: info@everionsport.nl

Juridische adviesdesk

Sportclubs kunnen te maken krijgen met juridische kwesties. Bijvoorbeeld over de ALV, aanpassing van statuten, een verandering van het huurcontract van de accommodatie of een juridisch probleem met de gemeente, een sponsor, een trainer of binnen het bestuur. In samenwerking met [Omnius](#) bieden wij een juridische adviesdesk voor juridische ondersteuning aan voor clubbestuurders.

De specialisten van Omnius staan graag voor je klaar voor het beantwoorden van vragen of het geven van advies op maat zowel preventief als bij een geschil.

Contactgegevens Omnius

Telefoon: 088 – 374 79 12 (ma-vrij 08.00-18.00 uur/za-zo 09.00-17.00 uur)

E-mail: adviesdesk@omnius.nl

Statuten en reglementen

De KNGU heeft statuten en reglementen. Deze zijn [hier](#) in te zien en te downloaden.

De KNGU heeft ook voorbeeld statuten en voorbeeld huishoudelijk reglement voor clubs, al aangepast aan de WBTR-wetgeving. Deze vind je [hier](#).

Taken per bestuurslid

Iedere sportclub in Nederland dient een bestuur te hebben. Het bestuur heeft de dagelijkse verantwoordelijkheid over de club en stuurt de verschillende commissies, medewerkers, werkgroepen en vrijwilligers aan. Ook treedt het bestuur namens de club op naar buiten toe. Voor sportclubs is het belangrijk te weten aan welke voorwaarden een bestuur moet voldoen. Voor het bestuur zelf is het goed te weten dat een bestuurstaak niet vrijblijvend is.

Ieder bestuurslid heeft te maken met specifieke taken en rechten die bij de functie horen. Wil je goed op de hoogte blijven als bestuurslid? Zorg dat je goed geregistreerd staat met jouw functie in de ledenadministratie van de club. Zo zorgt de KNGU ervoor dat je op de hoogte bent van alle belangrijke informatie die past bij jouw rol binnen het bestuur.

Zorg ook dat de club en de bestuursleden staan ingeschreven bij [de Kamer van Koophandel](#) en de [UBO's](#) (Ultimate Beneficial Owner) te registreren.

De voorzitter

Elke gymclub hoort een voorzitter te hebben. De taken van een voorzitter zijn voor een deel wettelijk vastgelegd, maar voor het grootste deel in te vullen door de club zelf, in de statuten. In [hoofdstuk 6 van het handboek Wet- en Regelgeving](#) van NOC*NSF lees je meer over de functie, de bestuurstermijn en het vervangen van een voorzitter.

[6.1. Rol van de voorzitter](#)

[6.2. Taken van de voorzitter](#)

[6.3. Combinatie voorzitter en andere functies binnen de club](#)

[6.4. Het kiezen van een voorzitter](#)

[6.5. Termijn](#)

[6.6. Schorsing, ontslag en vervangen van de voorzitter](#)

De secretaris

Elke club hoort een secretaris te hebben. De taken van een secretaris zijn nagenoeg niet wettelijk vastgelegd en moeten door de gymclub zelf worden vastgesteld. In [hoofdstuk 7 van het handboek Wet- en Regelgeving](#) van NOC*NSF lees je meer over de bestuurstermijn, het kiezen en het vervangen van een secretaris.

[7.1. Rol van secretaris](#)

[7.2. Taken van de secretaris](#)

[7.3. Combinatie secretaris en andere functies binnen de club](#)

[7.4. Het kiezen van een secretaris](#)

[7.5. Termijn](#)

[7.6. Schorsing, ontslag en vervangen van de secretaris](#)

De penningmeester

Elke sportclub hoort een penningmeester te hebben. De taken van een penningmeester zijn nagenoeg niet wettelijk vastgelegd en moeten door de club zelf worden vastgesteld. In [hoofdstuk 8 van het handboek Wet- en Regelgeving](#) van NOC*NSF lees je meer over de bestuurstermijn, het kiezen en het vervangen van een penningmeester.

[8.1. Rol van de penningmeester](#)

[8.2. Taken van de penningmeester](#)

[8.3. Combinatie penningmeester en andere functies binnen de club](#)

[8.4. Het kiezen van een penningmeester](#)

[8.5. Termijn](#)

[8.6. Schorsing, ontslag en vervangen van de penningmeester](#)

Handboek wet- en regelgeving NOC*NSF

Met welke regels en wetten moet je als (bestuurder van een) sportclub rekening houden? Wat zijn de bevoegdheden van een voorzitter of een secretaris, aan welke eisen moet een stichting voldoen? Welke regels zijn er rond belastingen, sponsoring, vergunningen, milieu en kantine? In het [handboek wet- en regelgeving](#) van NOC*NSF is dit voor je op een rij gezet.

De teksten zijn onderverdeeld in hoofdonderwerpen, die weer bestaan uit diverse hoofdstukken met een FAQ en downloads.

1. De vereniging
2. Stichtingen
3. Aansprakelijkheid
4. Lidmaatschap
5. Het bestuur
6. De voorzitter
7. De secretaris
8. De penningmeester
9. De vrijwilligers
10. De sportvereniging als werkgever
11. Arbo
12. Belastingen
13. Sociale verzekeringen en premies
14. Roken
15. Voeding
16. Alcohol
17. Reclame
18. Sponsoring
19. Vergunningen en regels
20. BHV
21. Milieuregels
22. Integriteit
23. Tuchtrect en strafrecht
24. Toegankelijkheid sportvereniging