

Handboek voor clubbestuurders



The cover features the Dutch Gymnastics logo at the top left. On the right, a map of the Netherlands is divided into regions, with small circular portraits of account managers placed over specific areas. The central image shows four people (three men and one woman) standing together in a gymnasium setting, wearing dark athletic clothing. Below the photo, there is a call to action in white and orange text, followed by contact information including an email address, a phone number, and a QR code.

**LOOP JE ALS BESTUURDER ERGENS TEGENAAN
OF WIL JE WETEN WELKE KANSEN ER VOOR
JOUW CLUB LIGGEN?**

**NEEM CONTACT OP
MET DE ACCOUNTMANAGERS!**

 serviceteam@kngu.nl

 088 505 8800



Van links naar rechts:
Peter Schimmel • Daniëlle Willemsen • Marten Waard • Corinne van de Griendt

Inhoudsopgave

Inleiding	4
Contact met de KNGU	5
Het KNGU lidmaatschap	6
Bondscontributie.....	6
Voordelen van het KNGU lidmaatschap	6
Kortingen.....	6
Ondersteuning	7
Opleidingen voor trainer-coaches en assistenten.....	8
Opleidingsstructuur KNGU	8
Bijscholingen voor trainer-coaches.....	8
De praktijkbegeleider	9
Opleidingen voor clubbestuurders.....	9
De thema's van de opleidingen	9
Online tools en e-learnings	9
Individuele begeleiding, bestuurscoaching of workshop aanvragen.....	10
Wedstrijden.....	10
Een KNGU wedstrijd organiseren.....	10
Facturen KNGU wedstrijden	10
Het wedstrijdstelsel turnen dames.....	10
Wedstrijdstelsel turnen heren	12
De sociaal veilige club.....	13
Praktische tips en tools	13
Grensoverschrijdend gedrag/misbruik melden	13
Informatievoorziening KNGU richting clubs	14
Het KNGU loket	14
Bijeenkomsten.....	14
Rondetafelgesprekken	14
Webinars	15
Clubbestuurdersnieuwsbrief	15
Het Sportbestuurders-platform	15
Social media kanalen	15



De website	16
Ondersteunende diensten en partners	18
Ledenadministratiepakket	18
Verzekeringen	18
Juridische adviesdesk	19
Statuten en reglementen	19
Taken per bestuurslid	20
De voorzitter	20
De secretaris	20
De penningmeester	21
Handboek wet- en regelgeving NOC*NSF	22

Inleiding

Het besturen van een club vraagt om een vooruitziende blik en veel kennis over uiteenlopende onderwerpen. Als clubbestuurder wil je tijd en energie steken in het laten groeien en bloeien van jouw club.

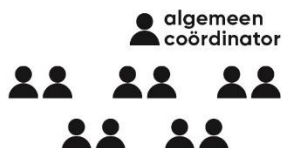
De KNGU bied je graag de handvatten die helpen om jouw club zo goed mogelijk te runnen. Ben je net gestart als bestuurslid van een gymclub of verander je van functie binnen het bestuur? Dan helpt dit handboek voor (nieuwe) bestuursleden je op weg.

De organisatie KNGU

Naast honderden vrijwilligers die actief zijn voor de gymnsport, zijn er bij de KNGU circa zeventig medewerkers in dienst waarvan zo'n vijftig op het Bondsbureau op Papendal in Arnhem. Samen zetten we ons in voor een kwaliteitsvolle en innovatieve dienstverlening naar clubs, sporters, ouders, fans en alle andere betrokkenen binnen de gymnsport. Het sturende orgaan binnen onze organisatie is het [Bondsbestuur](#), waarbij de [Bondsraad](#) een toezichthoudende rol heeft:

BELEIDSTOETSEND EN TOEZICHTHOUDEND

BONDSRAAD



Aandachtsgebieden:

- trainers-coaches
- clubbestuurders
- financiën / ICT
- sporters & ouders
- marketing & communicatie

BELEIDSVORMEND EN STUREND OP HOOFDLIJNEN

BONDSBESTUUR



BELEIDSVORBEREIDEND EN UITVOEREND

BONDSBUREAU





Contact met de KNGU

Heb je vragen over bijvoorbeeld een opleiding, het nijnje Bewegdiploma, een jurycursus of over wedstrijden? Dan kan je contact opnemen met het serviceteam van de KNGU. Zij zijn het eerste aanspreekpunt en helpen je graag.

Het serviceteam is van maandag t/m vrijdag van 08.30 tot 17.00 uur bereikbaar. Om je snel van dienst te kunnen zijn is het advies het relatienummer van de club bij de hand te hebben als je belt of mee te sturen als je mailt.

Tel: [088 505 8800](tel:0885058800)

Mail: serviceteam@kngu.nl

Heb je een specifieke vraag en ben je overdag niet in de gelegenheid om te bellen dan is een van de accountmanagers op dinsdagavond tot 21.00 uur telefonisch bereikbaar.

Loop je als bestuurder ergens tegenaan of wil je weten welke kansen er voor jou als club liggen? Neem dan contact op met één van [de vier accountmanagers](#) van de KNGU! Ze kunnen bijvoorbeeld advies geven over ledenwerving, je in contact brengen met een beleidsmedewerker van de gemeente of met je meedenken over hoe je meer trainer-coaches aan de club zou kunnen binden. Je bereikt de [accountmanager](#) via het serviceteam van de KNGU.



Het KNGU lidmaatschap

De KNGU zet zich iedere dag in voor een sterkere gymnsportwereld in Nederland. We zijn er voor alle ruim 200.000 sporters uit ál onze disciplines, voor de trainer-coaches, juryleden, docenten, KNGU vrijwilligers én voor jou! De KNGU bied je graag de handvatten die je helpen om jouw club zo goed mogelijk te runnen.

Bondscontributie

De kosten van een lidmaatschap bij de KNGU worden berekend op het aantal leden. Per kwartaal ontvangt de club een factuur. De peildatum voor de berekening van de contributie is op de 1^e dag van het kwartaal. Alle leden die in het kwartaal nog worden aangemeld, worden met terugwerkende kracht gefactureerd op de volgende kwartaalfactuur. Je vindt onder het kopje '[kosten lidmaatschap](#)' de actuele tarieven.

Voordelen van het KNGU lidmaatschap

- Jouw trainer-coaches kunnen gebruik maken van opleidingen en bijscholingen georganiseerd door de KNGU. Bovendien krijgen KNGU-leden korting. Voor licentiehouders is die korting zelfs 50%;
- Producten die via de KNGU worden aangeboden, zijn voor leden altijd in het voordeel ten opzichte van niet leden. Zo is het nijntje Beweegdiploma gratis voor KNGU-clubs en betalen andere aanbieders voor het product;
- Als gymnsportclub profiteer je van [de collectieve afspraken](#) die de KNGU met Buma-Stemra en Sena heeft gemaakt. Het muziekgebruik tijdens lessen en uitvoeringen is dus inbegrepen bij het lidmaatschap van de KNGU. Clubs met alleen dansaanbod en muziekgebruik in kantines vallen niet onder deze overeenkomst;
- Je bent collectief aanvullend [verzekerd](#) voor aansprakelijkheid en ongevallen;
- Het lidmaatschap van het [sportbestuurdersplatform.nl](#) is gratis;
- Jouw club kan gebruik maken van [de verenigingsmonitor](#); een onderzoekstool die helpt om meer inzicht te krijgen op welke thema's jouw club uitblinkt en waar nog kansen liggen.

Kortingen

- Je ontvangt korting op producten van Janssen-Fritsen;
- Je ontvangt korting op producten van Airtrack factory;
- Je kan tegen een gereduceerd tarief een bestuurdersaansprakelijkheidsverzekering afsluiten.
- Als gymclub ontvang je 70% korting op het [AVG-Programma](#) van Stichting AVG. Dit is een programma met een online stappenplan die je als club helpt om te voldoen aan de AVG;



Ondersteuning

- Het serviceteam en [de accountmanagers](#) helpen jou als club(bestuurder) op het gebied van vrijwilligers- en kaderbeleid, bestuurlijke ontwikkeling, sociale wetgeving, fiscus en arbeidscontracten maar ook rechtspositie en ARBO-wetgeving (RI&E), contact met de gemeente, enzovoort.
- In samenwerking met DAS biedt de KNGU [juridische ondersteuning](#) aan voor clubbestuurders. Voor eerstelijnsvragen is de adviesdesk gratis. Tegen een gereduceerd tarief kan je bij DAS terecht voor uitgebreidere juridische hulpvragen;
- De KNGU organiseert webinars en [fysieke bijeenkomsten](#) clubbestuurders. Hier ontmoet je andere bestuurders met dezelfde vraagstukken en uitdagingen op verschillende onderwerpen, kun je netwerken en word je geïnformeerd door professionals over relevante onderwerpen;
- Je kan met andere bestuurders uit de regio sparren over actuele onderwerpen, ideeën delen en je sportnetwerk uitbreiden. De accountmanagers van de KNGU faciliteren graag een [rondetafelgesprek](#) in jouw regio.

Opleidingen voor trainer-coaches en assistenten

Opleidingsstructuur KNGU

Elke sporter verdient een competente trainer-coach én een sociale en veilige sportomgeving. Trainers-coaches zijn ook het visitekaartje van de club; zij bepalen voor een groot gedeelte het plezier van de sporters. De KNGU biedt voor assistenten en trainers-coaches opleidingen aan op de volgende niveaus en verschillende disciplines:

Opleidingen	Gemiddelde doorlooptijd	Geschatte studielast per opdracht/onderdeel	Voorwaarden bij inschrijving
Niveau 1: Assistent trainer-coach	3-12 maanden	19 kleine opdrachten (20 minuten)	Een praktijkbegeleider op de club is voor alle opleidingen verplicht Minimaal 10 jaar
Niveau 2: Assistent trainer-coach - gymnastiek - ritmische gymnastiek - jazzdans	3-5 maanden	6 praktijkdagen (3 uur) 3 online lessen (1,5 uur) 3 portfolio-opdrachten bestaande uit 19 kleine deelopdrachten (30 minuten)	Minimaal 14 jaar
Niveau 3: Fundamentfase Trainer-coach onder supervisie	4 maanden	3 praktijkdagen (4 uur) 5 e-learnings (1 uur) 10 stageopdrachten (2 uur)	Minimaal 15 jaar + niveau 2 diploma of Minimaal 18 jaar
Niveau 3: Disciplinefase Zelfstandig trainer-coach - gymnsport - turnen dames - turnen heren - freerunnen-parkour - het jonge kind - seniorensport - ritmische gymnastiek - jazzdans - trampolinespringen - acrobatische gymnastiek	6 maanden	4 tot 6 praktijkdagen (4 uur) 6 e-learnings (1 uur) 4 tot 6 stageopdrachten (2 uur) 5 portfoli-opdrachten (2 uur) Praktijkexamen (2 uur)	Minimaal 16 jaar + niveau 2 diploma of Minimaal 18 jaar

Bijscholingen voor trainer-coaches

Naast opleidingen worden er gedurende het jaar ook bijscholingen aangeboden. Door middel van bijscholingen kunnen trainers-coaches zich verder ontwikkelen, kennis bijschaven en nieuwe inzichten opdoen.

Om de licentie als trainer-coach actief te houden is bijscholing ook cruciaal. Een licentie is namelijk vier jaar geldig. Binnen deze vier jaar dient de trainer-coach 16 licentiepunten te behalen.

Tip! Bekijk [de bijscholingskalender](#) en bespreek samen met de trainers-coaches op jouw club waar hun interesses naar uitgaan, waar hun behoeftes liggen én waar de club behoefte aan heeft.



De praktijkbegeleider

Een cursist die de opleiding trainer-coach niveau 3 volgt, heeft een praktijkbegeleider nodig. Een persoon die de toekomstige trainers-coaches op jouw club begeleidt. De cursist kiest, vaak in overleg, zelf de begeleider. Dit kan bijvoorbeeld een collega-trainer zijn op de club of een ervaren trainer-coach bij de club in de buurt.

Op [deze webpagina](#) vind je meer informatie zoals: wat kan je van een praktijkbegeleider verwachten, waar moet degene aan voldoen en hoe vind je een potentiële begeleider binnen jouw club?

Opleidingen voor clubbestuurders

Nederland telt ruim 22.000 sportclubs. Bij die sportclubs zijn zo'n 150.000 clubbestuurders actief. Zij zijn net als jij een onmisbare spil. Krachtige en goede bestuurders zorgen voor vitale sportclubs.

Speciaal voor clubbestuurders biedt NOC*NSF in samenwerking met de sportbonden [verschillende tools en opleidingen](#) om het bestuur verder te ontwikkelen en zo je club verder te helpen. Dit kan bijdragen aan:

- Een fijne samenwerking binnen het bestuur;
- Meer werkplezier voor alle bestuursleden én andere vrijwilligers;
- Meer draagvlak - dus betrokkenheid van je leden - voor de gemaakte keuzes;
- Jouw eigen ontwikkeling.

De thema's van de opleidingen

- Workshop *Modern besturen*
- Inspiratiesessie *Ledenbinding*
- Trajectbegeleiding *Sociale veiligheid op de club*
- Workshop *Geld genereren*
- Masterclass *Presteren met communiceren*
- Workshop *Jouw club klaar voor de toekomst*
- Bijscholing *De kansen van 50+ sport*
- Workshop *Duurzame accommodatie*

Online tools en e-learnings

- Code Goed Sportbestuur
- Vrijwilligersmanagement
- Bestuurlijke vernieuwing
- Wet- en regelgeving



- 4 inzichten voor bestuurders
- Sportbestuurdersplatform

Individuele begeleiding, bestuurscoaching of workshop aanvragen

Verschillende partijen bieden begeleiding aan rondom de persoonlijke vraag of situatie van een club. Denk aan thema's als vrijwilligersmanagement, ledenbinding en financiën. Workshops kunnen vaak vanuit het Sportakkoord worden gefinancierd. Vraag jouw KNGU accountmanager of de verenigingsondersteuner van jouw gemeente om meer informatie.

Wedstrijden

Op [de website](#) van de KNGU vind je informatie over:

- Wedstrijdorganisatie
- Juryzaken
- Het inschrijfsysteem
- Internationale deelname
- Uitslagen

Een KNGU wedstrijd organiseren

Wil jouw club een KNGU-wedstrijd organiseren, hartstikke fijn! De technische commissie van jouw discipline staat klaar om je daarbij te helpen. De KNGU vrijwilligers van de commissie ondersteunen je bij de organisatie en zorgen dat de wedstrijddag goed verloopt. Je ontvangt een handboek waarin uitgebreid omschreven wat je moet doen in de voorbereiding en op de dag zelf. Er staan ook richtlijnen in voor het aantal vrijwilligers dat je nodig hebt. Op [de website](#) lees je meer informatie.

Facturen KNGU wedstrijden

De KNGU stuurt de facturen van wedstrijddeelname per email naar de club. Op deze facturen staat een specificatie per deelnemer. De bedragen voor wedstrijddeelname vind je [hier](#).

Het wedstrijdssysteem turnen dames

Het wedstrijdssysteem turnen dames is als volgt opgebouwd:



Wedstrijdsysteem turnen dames



*De leeftijd die is bereikt op de peildatum, t.w. 31 december van het jaar dat het seizoen afloopt

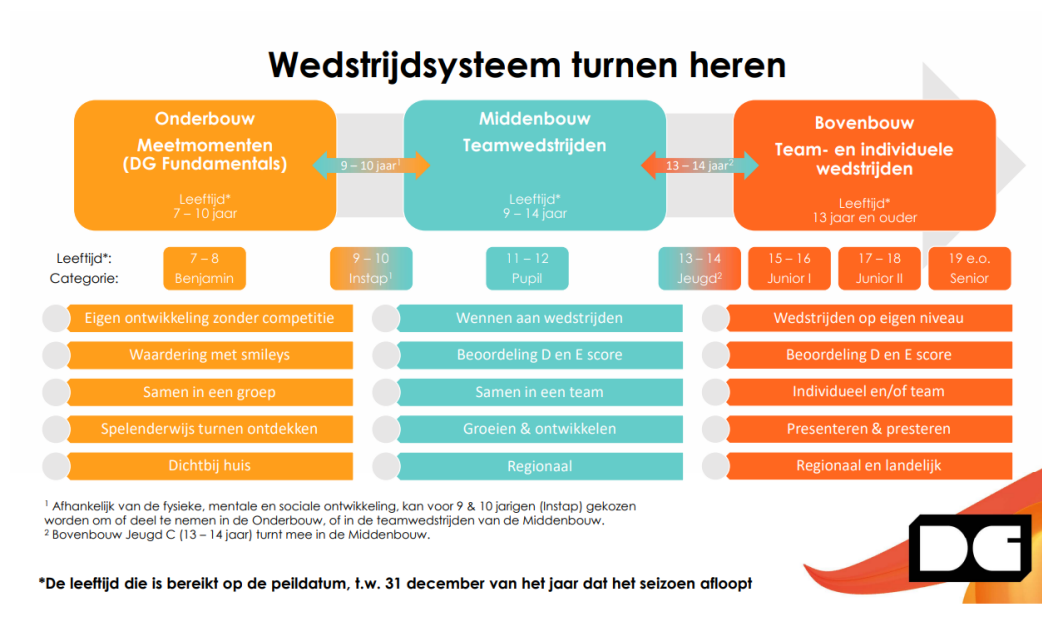
In [deze tabel](#) vind je de leeftijds categorieën en indeling voor turnen dames.





Wedstrijdsysteem turnen heren

Het wedstrijdssysteem turnen heren is als volgt opgebouwd:





De sociaal veilige club

Laat zien dat een positief en veilig sportklimaat topprioriteit heeft op jouw gymclub. Ga aan de slag met je trainer-coaches, clubbestuurders, sporters, vrijwilligers en ouders. Pak die vier V's voor veiligheid en ga samen [Grensoverschrijdend gedrag](#) tegen op jouw gymclub!

Praktische tips en tools

Hoe dan, nou zo!

Op [de KNGU website](#) vind je informatie en tips over de vier basiseisen die het fundament leggen voor een veilige sportomgeving waar iedereen zich thuis voelt. Denk aan praktische tips voor het opstellen van gedragsregels, een voorbeeldtekst voor een aannamebeleid. Je vindt er een functieprofiel van een vertrouwenscontactpersoon en maak met behulp van het KNGU format een gepersonaliseerde poster zodat iedereen op jouw club weet waar hij terecht kan in geval van grensoverschrijdend gedrag.

Grensoverschrijdend gedrag/misbruik melden

Iedereen, van gymnast tot een clubbestuurder en van jurylid tot coach, kan te maken krijgen met vormen van [grensoverschrijdend gedrag/ seksuele intimidatie](#). Dit kan veel emoties en vragen oproepen, ook als je er niet zelf het slachtoffer van bent, maar het ziet gebeuren. Maak je iets mee dat naar jouw idee niet door de beugel kan? Praat erover en/of meld het. Lees in [deze infographic](#) wat te doen bij intimidatie (seksueel) en misbruik in de sport.

Twijfel je ergens over? Neem vooral contact op. Dat kan op verschillende manieren. Kijk in [de infographic](#) welke instantie het beste past bij jouw vraag of melding. Weet je niet goed waar je terecht kan? Neem dan contact op met een vertrouwenscontactpersoon van de KNGU:

vertrouwenscontactpersonen@kngu.nl

[06-22663522](tel:06-22663522) (Henriët van der Weg)

[06-21410802](tel:06-21410802) (Monique Streefkerk)

Jouw vraag of gesprek wordt door alle instanties altijd in vertrouwen behandeld.



Informatievoorziening KNGU richting clubs

Het KNGU loket

De KNGU werkt met het Loket. Een portaal waar jouw club het volgende kan regelen en inzien:

- De specificaties van de bondscontributiefacturen;
- nijntje Beweegdiploma aanvragen voor de leden;
- Het beheren van het abonnement op het magazine DG The Connection. Je kunt abonneerders aanpassen, het abonnement afsluiten of opzeggen.

Je kunt [hier](#) inloggen in het Loket. De gebruikersnaam is het relatienummer van de club (begint met een 1). Het wachtwoord is bekend bij een van de bestuursleden. Wanneer alle bestuursleden het wachtwoord niet meer weten, kan er een nieuw wachtwoord worden aangevraagd ook via het Loket.

Bijeenkomsten

De KNGU organiseert verschillende bijeenkomsten, webinars, inspiratiesessies, workshops en rondetafelgesprekken voor én met clubs maar ook met andere doelgroepen zoals trainer-coaches, juryleden en docenten. Deze bijeenkomsten worden aangekondigd in nieuwsbrieven, op de social media kanalen en website. Op [deze webpagina](#) vind je meer informatie.

Enkele voorbeelden:

Het jaarlijkse [evenement DG The Coach](#). Oorspronkelijk een bijscholingsevent voor trainer-coaches en inmiddels ook dé plek waar clubbestuurders, KNGU docenten en juryleden van harte welkom zijn.

De DG Gymsportinspiratiedagen met praktische scholingen voor trainer-coaches en workshops en kennissessies voor clubbestuurders.

Rondetafelgesprekken

Als bestuurder van een gymclub kan het prettig zijn om andere bestuurders uit de regio te ontmoeten en met elkaar in gesprek te gaan. Sparren over actuele onderwerpen, ideeën delen én je sportnetwerk uitbreiden. De accountmanagers van de KNGU faciliteren graag een [rondetafelgesprek](#) in jouw regio. Lees op de website meer informatie of neem contact op met jouw accountmanager.



Webinars

Gedurende het sportseizoen worden er informatieve [webinars](#) georganiseerd over actuele thema's. Deze online bijeenkomsten gericht op interactie, tussen clubbestuurders, medewerkers van de KNGU en experts uit het werkveld.

Clubbestuurdersnieuwsbrief

Via de nieuwsbrief voor clubbestuurders houdt de KNGU je op de hoogte over ontwikkelingen binnen de gymnsport en word je geïnformeerd over nieuwe diensten en producten. Abonneer je [hier](#) op de nieuwsbrief voor clubbestuurders.

Het Sportbestuurders-platform

Het sportbestuurdersplatform biedt clubbestuurders een online omgeving om met elkaar in gesprek te gaan, kennis te delen, elkaar te inspireren en te versterken. Of het nu gaat om vrijwilligers werven, ledenbehoud of vraagstukken over clubkader. Op [deze pagina](#) vind je meer informatie.

Social media kanalen

De KNGU houdt je graag op de hoogte via de verschillende social media kanalen:

- via [Linkedin](#)
- via de [Facebookpagina Dutch Gymnastics - KNGU](#)
- Via [Instagram Dutchgymnasticskngu](#)

Ook is er een Facebookgroep, [Dutch Gymnastics – The Crew](#). In deze groep kunnen trainer-coaches, vrijwilligers, juryleden en clubbestuurders informatie delen met elkaar of een oproepje plaatsen met een hulpvraag.

Magazine

The Connection is het magazine dat de KNGU in samenwerking met Arko Sports Media uitgeeft. Een ruim tachtig pagina's tellend magazine vol inspirerende artikelen gericht op de gymnsportcommunity. Met relevante tips rondom vraagstukken zoals werving, binding en behoud van leden, vrijwilligers en trainers. En bijvoorbeeld praktische informatie over het reilen en zeilen van de club en hoe waardevolle samenwerkingsverbanden kunnen ontstaan met scholen, gemeenten en andere essentiële partijen. Je leest ook prachtige verhalen over Nederlands beste turners en gymnsporters. Zij vormen tenslotte een belangrijke inspiratiebron voor velen. Op deze pagina vind je informatie over [de abonnementsvormen](#), de kosten én een online exemplaar.



De website

Op [de website van de KNGU](#) staan veel onderwerpen relevant voor jou als clubbestuurder:

Lidmaatschap bij de KNGU

- Voordelen lidmaatschap*
- Kosten lidmaatschap*
- Aanvraagformulieren lidmaatschap*

Clubondersteuning

Sportaccommodaties

- Nieuwbouw of renovatie*
- Trainingshal of wedstrijdhal*
- Materiaal, toestellen, inspectie, verzekeringen*

Beleid en clubzaken

Ledenadministratiesystemen

- De softwarepartners Club-assistent en All-United*
- Controleren verschillen ledenadministratie*
- Contactgegevens club up to date*

Verzekeringen

- Collectieve verzekeringen KNGU*
- Bestuurdersaansprakelijkheidsverzekering*
- Overige af te sluiten verzekeringen*

Juridische ondersteuning

- Juridische adviesdek DAS voor de Sport*
- WBTR wetgeving*
- AVG wetgeving*
- Arbeidscontracten*
- Muziek- en beeldrechten*
- UBO-registratie*
- Statuten en fuseren*
- Risico Inventarisatie en Evaluatie (RI&E)*

Financiële ondersteuning

- Kansen met het sportakkoord*
- Betaalde arbeid en vrijwilligerswerk*
- Belastingplicht voor clubs*
- Subsidies*
- Inkomsten genereren voor je club*
- Model sponsorovereenkomst*
- Jeugdfonds Sport & Cultuur*



Clubcommunicatie

*Sociale media
Ledenwerving en binding
Huisstijlsjablonen DG*

Medisch

*Voeding en signalering eetproblemen
Risico inventarisatie en evaluatie
BHV en EHBO
Hitteprotocol*

Sociaal veilige club

*Vakkundige trainer-coaches
VCP (vertrouwenscontactpersoon) op de club
Verenigings- brede gedragscode
VOG (Verklaring Omtrent Gedrag) voor iedereen
Ondersteunende diensten*

Vrijwilligers

*Handboek (nieuwe) bestuurders
De club en bestuurstaken*

Werkgeverschap

*Betaalde arbeid en vrijwilligerswerk
Opleidingsstructuur KNGU
De praktijkbegeleider
Trainersbegeleiding
nijntje Beweegcoach*

Ontmoeten, verbinden en leren

De accountmanagers
Landelijke bijeenkomsten
Webinars
Rondetafelgesprekken
Facebookgroep DG The Crew
Sportbestuurdersplatform

Nieuws

Nieuwsartikelen
Podcasts



Ondersteunende diensten en partners

Ledenadministratiepakket

De KNGU werkt met twee softwarepartners op het gebied van ledenadministratiesystemen: AllUnited en Club-assistent.

Bij het draaiende houden van een moderne en gezellige sportclub met leden van alle leeftijden en niveaus, hoort ook een passend ledenadministratiesysteem. Een systeem dat altijd accuraat is, dat de vrijwilligers zo veel mogelijk ontzorgt en waarin de gegevens van de leden veilig opgeslagen worden. Software die helemaal past bij de toekomstplannen van jouw gymclub!

Een [ledenadministratiesysteem](#) kan veel méér dan alleen het bijhouden van de ledengegevens. Vrijwilligerstaken op het gebied van administratie, communicatie en organisatie worden geprofessionaliseerd en geautomatiseerd. Het gebruik van het basispakket van één van deze twee leveranciers is onderdeel van het KNGU-lidmaatschap.

Verzekeringen

Voor alle bij de KNGU aangesloten clubs en hun aangemelde leden heeft de KNGU twee [collectieve verzekeringen](#) afgesloten via Everion Sport. Deze verzekeringen maken deel uit van het lidmaatschap.

- Een ongevallenverzekering
- Een aansprakelijkheidsverzekering

Daarmee zijn alle leden van de KNGU op collectieve basis (aanvullend) verzekerd voor wettelijke aansprakelijkheid en voor ongevallen. Voor de aansprakelijkheidsverzekering geldt een secundaire dekking. Bij ongevallen/incidenten moet voor de aansprakelijkheidsverzekering altijd eerst de eigen verzekering worden ingeschakeld. Keert deze gedeeltelijk of wellicht helemaal niet uit, dan kan men de collectieve verzekering van de KNGU inschakelen.

Optioneel:

Omdat jouw club lid is van de KNGU kan je ook [aanvullende verzekeringen](#) afsluiten via EverionSport.

- Bestuurdersaansprakelijkheidsverzekering
- Rechtsbijstandsverzekering
- Evenementenverzekering
- Inventaris
- Opstal/huurdersbelang
- Reisverzekering



Contactgegevens Everion Sport

Heb je vragen of wil je graag een persoonlijk advies, neem dan contact op met Marcel van Rooijen.

Telefoon: 06 – 83 71 23 27 | 0186 – 70 02 36 (bereikbaar van 08.30-17.00 uur)

E-mail: info@everion.nl

Juridische adviesdesk

Sportclubs kunnen te maken krijgen met juridische kwesties. Bijvoorbeeld over de ALV, aanpassing van statuten, een verandering van het huurcontract van de accommodatie of een juridisch probleem met de gemeente, een sponsor, een trainer of binnen het bestuur. In samenwerking met [DAS](#) bieden wij met de Juridische Adviesdesk voor de Sport juridische ondersteuning aan voor clubbestuurders.

De specialisten van DAS staan graag voor je klaar voor het beantwoorden van vragen of het geven van advies op maat zowel preventief als bij een geschil.

Contactgegevens DAS voor de Sport

Telefoon: 088 327 9836 (op werkdagen van 9.00 tot 17.30)

E-mail: sportdesk@das.nl

Statuten en reglementen

De KNGU heeft statuten en reglementen. Deze zijn [hier](#) in te zien en te downloaden.

De KNGU heeft ook voorbeeld statuten en voorbeeld huishoudelijk reglement voor clubs, al aangepast aan de WBTR-wetgeving. Deze vind je [hier](#).

Taken per bestuurslid

Iedere sportclub in Nederland dient een bestuur te hebben. Het bestuur heeft de dagelijkse verantwoordelijkheid over de club en stuurt de verschillende commissies, medewerkers, werkgroepen en vrijwilligers aan. Ook treedt het bestuur namens de club op naar buiten toe. Voor sportclubs is het belangrijk te weten aan welke voorwaarden een bestuur moet voldoen. Voor het bestuur zelf is het goed te weten dat een bestuurstaak niet vrijblijvend is.

Ieder bestuurslid heeft te maken met specifieke taken en rechten die bij de functie horen. Wil je goed op de hoogte blijven als bestuurslid? Zorg dat je goed geregistreerd staat met jouw functie in de ledenadministratie van de club. Zo zorgt de KNGU ervoor dat je op de hoogte bent van alle belangrijke informatie die past bij jouw rol binnen het bestuur.

Zorg ook dat de club en de bestuursleden staan ingeschreven bij [de Kamer van Koophandel](#) en de [UBO's](#) (Ultimate Beneficial Owner) te registreren.

De voorzitter

Elke gymclub hoort een voorzitter te hebben. De taken van een voorzitter zijn voor een deel wettelijk vastgelegd, maar voor het grootste deel in te vullen door de club zelf, in de statuten. In [hoofdstuk 6 van het handboek Wet- en Regelgeving](#) van NOC*NSF lees je meer over de functie, de bestuurstermijn en het vervangen van een voorzitter.

- [6.1. Rol van de voorzitter](#)
- [6.2. Taken van de voorzitter](#)
- [6.3. Combinatie voorzitter en andere functies binnen de club](#)
- [6.4. Het kiezen van een voorzitter](#)
- [6.5. Termijn](#)
- [6.6. Schorsing, ontslag en vervangen van de voorzitter](#)

De secretaris

Elke club hoort een secretaris te hebben. De taken van een secretaris zijn nagenoeg niet wettelijk vastgelegd en moeten door de gymclub zelf worden vastgesteld. In [hoofdstuk 7 van het handboek Wet- en Regelgeving](#) van NOC*NSF lees je meer over de bestuurstermijn, het kiezen en het vervangen van een secretaris.

- [7.1. Rol van secretaris](#)
- [7.2. Taken van de secretaris](#)
- [7.3. Combinatie secretaris en andere functies binnen de club](#)
- [7.4. Het kiezen van een secretaris](#)
- [7.5. Termijn](#)
- [7.6. Schorsing, ontslag en vervangen van de secretaris](#)



De penningmeester

Elke sportclub hoort een penningmeester te hebben. De taken van een penningmeester zijn nagenoeg niet wettelijk vastgelegd en moeten door de club zelf worden vastgesteld. In [hoofdstuk 8 van het handboek Wet- en Regelgeving](#) van NOC*NSF lees je meer over de bestuurstermijn, het kiezen en het vervangen van een penningmeester.

[8.1. Rol van de penningmeester](#)

[8.2. Taken van de penningmeester](#)

[8.3. Combinatie penningmeester en andere functies binnen de club](#)

[8.4. Het kiezen van een penningmeester](#)

[8.5. Termijn](#)

[8.6. Schorsing, ontslag en vervangen van de penningmeester](#)



Handboek wet- en regelgeving NOC*NSF

Met welke regels en wetten moet je als (bestuurder van een) sportclub rekening houden? Wat zijn de bevoegdheden van een voorzitter of een secretaris, aan welke eisen moet een stichting voldoen? Welke regels zijn er rond belastingen, sponsoring, vergunningen, milieu en kantine? In het [handboek wet- en regelgeving](#) van NOC*NSF is dit voor je op een rij gezet.

De teksten zijn onderverdeeld in hoofdonderwerpen, die weer bestaan uit diverse hoofdstukken met een FAQ en downloads.

1. De vereniging
2. Stichtingen
3. Aansprakelijkheid
4. Lidmaatschap
5. Het bestuur
6. De voorzitter
7. De secretaris
8. De penningmeester
9. De vrijwilligers
10. De sportvereniging als werkgever
11. Arbo
12. Belastingen
13. Sociale verzekeringen en premies
14. Roken
15. Voeding
16. Alcohol
17. Reclame
18. Sponsoring
19. Vergunningen en regels
20. BHV
21. Milieuregels
22. Integriteit
23. Tuchtrect en strafrecht
24. Toegankelijkheid sportvereniging